



## Część wypoczynkowa

Ściany w tej części salonu zostały wyłożone szarym łupkiem, którym jest także wykończony postument kominka. Jednak wewnątrz wydaje się jasne. Nie brakuje tu światła. W dzień zapewniają je duże okna, wieczorem zaś cały system wpuszczanych w sufit reflektorów oraz biała lampa, która jednocześnie stanowi istotny element dekoracyjny. Ale gdy zapada zmrok, największe wrażenie w tym wnętrzu robi ciepły blask ognia w kominku.



# W prostych FORMACH I KOLORACH

projekt: Agata Danowska, Marta Śmigielska, Rafał Wolski,  
Urszula Rudzka; zdjęcia: Rafał Kozyra;  
stylizacja: Magda Olszewska; tekst: Katarzyna Jakimiak

Biel, szarość, ściany pokryte kamiennym łupkiem... Surowość? Na pewno nie! Chłodne barwy i materiały zestawione z wyrafinowanymi formami sprzętów tworzą interesujące wnętrze, któremu nie sposób odmówić ciepła.

Jedno z typowych, polskich osiedli, jakich w ostatnim dziesięcioleciu powstało wiele: chodniki i jezdnie wyłożone równiutką kostką brukową, domy jednorodzinne w szeregowej zabudowie. Zaledwie 15 kilometrów od centrum stolicy. Pod bokiem zielony rezerwat Las Kabacki, nieopodal Piaseczno i Konstancin-Jeziorna. Do ulicy Puławskiej, głównego traktu wiodącego do miasta, zaledwie półtora kilometra, ale są też alternatywne drogi dojazdu do Warszawy – świetne rozwiązanie na wypadek korków. A więc dobry dojazd do pracy, a przy tym cicho i nowocześnie – czyli to, czego potrzebowali Justyna i Maciej. Szukając domu, penetrowali różne okolice, ale właśnie tu spodobała im się architektura i położenie nowego osiedla. Sprawdzili infrastrukturę. Nie budziła zastrzeżeń: przedszkole, szkoły, sklepy, hipermarkety, klub sportowy, basen i Spa – wszystko w pobliżu. Czegóż chcieć więcej? Jeszcze tylko krótka namowa znajomych – i decyzja została podjęta.







## Jadalnia

Zaaranżowano ją we wnęce salonu. Ogromne okna nie tylko zapewniają widok na ogródek (latem można się tu poczuć trochę jak na zadaszonym tarasie), ale także wpuszczają mnóstwo światła. Uwagę przykuwają ażurowe, białe krzesła. Ich skomplikowany wzór w zestawieniu z poziomymi listwami okiennych żaluzji wygląda szczególnie atrakcyjnie.



## Salon

Wszelobeczna biel i szarość, przełamana dużą dawką brązu. Na podłodze ułożono przemysłowy jesionowy parkiet w pięknym ciepłym odcieniu – duża dawka przytulności!

Wcześniej nic nie łączyło ich z tym miejscem, no może poza rodzinną anegdotą. – To zabawne, ale kilka lat temu jechaliśmy specjalnie z Warszawy do Józefostawia, aby kupić wiazankę ślubną – opowiadają. – Wówczas przez myśl nam nie przeszło, że zamieszkamy właśnie tutaj.

Blisko 200-metrowy, gotowy dom praktycznie nie wymagał przebudowy; niemal całkowicie odpowiadał ich potrzebom i oczekiwaniom. Jednak żeby zapewnić komfort i wygodę domownikom i gościom, trzeba było dokonać pewnych zmian. Dotyczyły one jedynie pokoju córki Wiktorii i przylegającej do niej łazienki oraz adaptacji poddasza do wyłącznego użytku rodziców. Teraz ta kondygnacja, na którą z pierwszego piętra

wiodą efektowne – kręcone niczym w latarni morskiej – białe schody o dekoracyjnych ażurowych stopniach, stanowi strefę nocną. W otwartej przestrzeni poddasza, pierwotnie pomyślanego jako strych, Justyna i Maciej urządzili swoją sypialnię. Oczywiście obok jest garderoba i wygodna, przeznaczona tylko dla nich, łazienka (z kabina prysznicową i wolno stojącą wanną), a żeby było całkiem luksusowo – również sauna. Część ściany oddzielającej łazienkę od sypialni stanowi szyba – dzięki temu światło wpadające przez umieszczone nad wanną pościowe okno swobodnie wędruje między obu pomieszczeniami. Że zaś szyba pokryta jest siatką wzoru w regularne białe koła, istnieje jednak między nimi wyraźna granica. ▶





## Kuchnia

Została pomyślana jako oddzielne pomieszczenie, niepołączone z salonem. Także tutaj zastosowano charakterystyczną dla całego domu białą-szary kolorystykę. Pomysłową ozdobą jest fototapeta przedstawiająca córeczkę gospodarzy, matkę Wiktoria.

W upalne, letnie dni komfort zapewnia zainstalowana tu klimatyzacja, która chroni domowników przed gorącym płynącym z nagrzanego dachu.

Poziom poniżej poddasza zajmują cztery pomieszczenia: pokój Wiktorii, jej łazienka, pokój dla gości oraz pralnia. Pierwotnie były tu sypialnia wraz z przylegającą do niej łazienką, druga, osobna łazienka i pokój. To właśnie tutaj gospodarze wprowadzili drugą, ważną zmianę w układzie domu – sypialnia stała się królestwem córki, przy czym zamurowane zostało wejście z niego do łazienki. Dzięki temu zyskali pomieszczenie na pralnię, zaś Wiktoria przestronny i słoneczny pokój z balkonem. Pokój dla gości, położony naprzeciw pokoju córki, nie został poddany żadnym przeróbkom. Także i z niego można

wyjść na przestronny balkon, chętnie i z zadowoleniem wykorzystywany przez gości.

Parter domu to hol, salon, kuchnia, toaleta i pomieszczenie gospodarcze. Justyna i Maciej, mając doświadczenie z poprzedniego mieszkania, postanowili zachować tradycyjny rozdział pomiędzy kuchnią i salonem. Dzięki temu odgłosy kuchennej krzątania nie zakłócają spokoju domowników przebywających w salonie. Przestrzeń holu natomiast została wykorzystana niemal co do centymetra: zainstalowano tu dwie przestronne szafy na buty i wierzchnie okrycia.

Justyna, która jest adwokatem i Maciej, menedżer sprzedaży w koncernie farmaceutycznym, potrzebowali osobnego miejsca do pracy. Znalazło się na półpiętrze, pomiędzy parterem ▶



## W górę!

Z piętra na poddasze, gdzie gospodarze urządzili swoją prywatną przestrzeń, wiodą kręcone stalowe schody. Zabierają stosunkowo mało miejsca, a przy tym są niezwykle efektowne. – Jak w latarni morskiej! – oceniają niektórzy. Umieszczone obok nich rośliny potęgują to wrażenie. Takie trawy równie dobrze mogłyby rosnąć na wydmach.



## Sypialnia

Umieszczona na poddaszu, sąsiaduje z łazienką i garderobą. Tę ostatnią sprytnie ukryto za panelem, stanowiącym wezgłowie łóżka. Wystarczyło tam miejsca na duże wygodne szafy.

a piętrzem, bezpośrednio nad garażem. Wygospodarowali tam wygodny gabinet. Z osobnym wejściem. To dodatkowy plus – dotarcie do tego pomieszczenia nie wymaga przechodzenia przez dom i nie zakłóca zajęć pozostałych domowników. Przy aranżacji domu gospodarze korzystali z pomocy projektanta; byli na to zdecydowani od początku. Wybór padł na Pracownię Ejsmont, którą znaleźli przez Internet, a spodobały im się zamieszczone na stronie Pracowni wizualizacje oraz przedstawione warunki współpracy, m.in. realizacja inwestycji według pierwotnie ustalonego i zaakceptowanego budżetu, a także odpowiedzialność projektantów za całość realizacji. Nad projektem pracowali Agata Danowska, Marta Śmigiel-ska, Rafał Wolski i Urszula Rudzka, uwzględniając w nim pomysły i potrzeby Justyny i Macieja. – Chcieliśmy, aby było

nowoczesne, praktyczne i aby można było w nim odpoczywać – mówią właściciele. Dokładnie więc omawiali przedstawiane im wizualizacje, wybierając te najbardziej odpowiadające ich gustom. Tak było nie tylko z układem pomieszczeń i praktycznymi rozwiązaniami, ale też z kolorami i materiałami. Na ścianach salonu znalazł się łupek, a w całym domu dużo szkła i lakierowanego MDF-u. Wybrali też podłogi z olejowanego drewna. Kolorystyka zaproponowana przez projektantów to przede wszystkim biele i szarości, gdzieś tam złamane brązem. W żywych barwach są tylko dodatki, jak na przykład gumowe nalepki, które Wiktoria czasem przykleja na drzwiach szklanej lodówki. Całość – zgodnie z marzeniami i potrzebami, którzy zapewnijają: – W prostych formach i kolorach czujemy się najlepiej! ●



## Na poddaszu

Tu, gdzie kiedyś miał być strych, urządzono wygodną sypialnię z garderobą i łazienką. Przestrzeń wydaje się być otwarta – nie tylko dlatego, że nie ma tu żadnych drzwi. Część ściany oddzielającej łazienkę od sypialni jest przeszklona. Wystarczy zaś obejść ściankę „telewizyjną”, by znaleźć się pod prysznicem.





## PAWEŁ EJSMONT właściciel Pracowni Architektonicznej Ejsmont Sp. z o.o.



Prowadzona przez niego pracownia od kilkunastu lat zajmuje się tworzeniem wyjątkowych projektów wnętrz i architektury na terenie całej Polski. W ścisłej współpracy z inwestorem proponujemy indywidualnie dopasowane rozwiązania, które doskonale sprawdzają się zarówno pod względem formy, jak i funkcji – mówi projektant. Nasze usługi obejmują projekt oraz jego kompleksową realizację. Mając w swoim zespole otwartych na eksperymenty specjalistów z wielu dziedzin, możemy proponować wnętrza nie tylko piękne i funkcjonalne, ale również nowatorskie pod względem technicznym.

biuro@ejsmont.pl, +48 22 498 44 94

### Producenci i wykonawcy

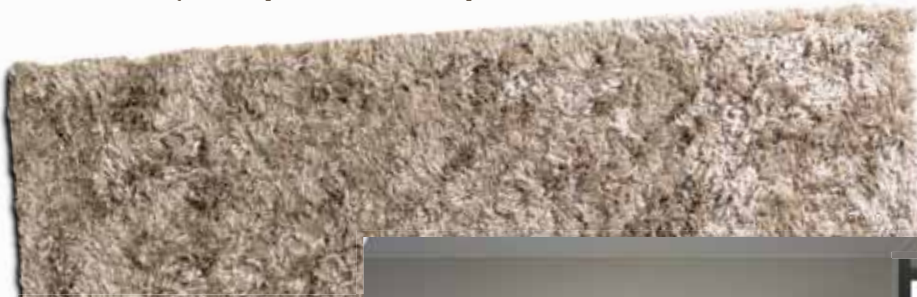
Kudalini (lampa podłogowa w sypialni), Aquaform (lampki wpuszczane w sufit i reflektorki w sypialni), Fabbian (lampki do czytania w sypialni), Ascot (płytki w łazience na poddaszu), Roca (umywalka w łazience na poddaszu), Koło (sedes i bidet w łazience na poddaszu), Paffoni (baterie – umywalkowa, bidetowa i prysznicowa – w łazience na poddaszu), Extra Zone (wanna w łazience na poddaszu), Fast (krzesła w jadalni), Damnet (stół w jadalni), Fritz Hansen (fotel w salonie), Vero Apartamenti (sofa w salonie), Kare Design (stoliki w salonie), Maxdesign (krzesła w kuchni), Grespania (płytki podłogowe w kuchni)

### W stylu tego wnętrza

1. Dekoracyjna poszewka na poduszkę Walter, HOME & YOU, 69 zł
2. Fotele Forest dostępne w kilku wersjach kolorystycznych i z różnymi rodzajami nóg, Fast, FABRYKA FORM, 3011 zł/ szt.
3. Kultowy fotel Egg projektu Arne Jacobsena z 1958 roku, Fritz Hansen, ATAK DESIGN, cena dostępna w salonie
4. Ozdobne wazonny i misa z kolekcji Beady, HOME & YOU, od 49 zł
5. Młynek elektryczny Profi do pieprzu lub soli, AdHoc, FABRYKA FORM, 149 zł
6. Sofa narożna z modułem wypoczynkowym i szezlongiem, tapicerowana skórą Bahia w kolorze kamienia, BOCONCEPT, od 19990 zł
7. Dywan Monika z miękkim, wysokim włosiem, wym.: 170 x 240 cm, BOCONCEPT, 3495 zł



7



Adresy firm na stronie 202





”

Wnętrza są takie, jak chcieli gospodarze: nowoczesne, praktyczne i można w nich odpoczywać



e-dodatek **60** produktów w stylu tego wnętrza (ceny, adresy sklepów) prezentujemy w e-dodatku do tego wydania: [e-dodatek.czasawnetrze.pl/cnw/](http://e-dodatek.czasawnetrze.pl/cnw/)